



**Folkbildning med fokus på mångfald, rättigheter och livsåskådning.**

## Ibn Rushd en del av Göteborg

*“För många är vi den första samhällsaktören som man möter.  
Och för vissa den enda kulturella bron mellan olika livsåskådningar.”*

### **Verksamhet:**

- 45.848 timmar i Göteborg
- 2.300 deltagare i Göteborg
- Enligt studieförbunds- granskningen 2021, endast 43 felrapporterade studietimmar i Göteborg. 1000 timmar flyttas inom distriktet från Göteborg till Borås.

### **Vi samlar störst andel (SCB, 2018):**

- Unga
- utrikesfödda
- personer med kort utbildningsbakgrund.
- ”Nybörjare” – personer som aldrig tidigare deltagit i studiecirkel/ folkbildningsaktivitet

Vi verkar i prioriterade områden: **Angered, Bergsjön, Lövgärdet, Hjällbo, Hammarkullen och Biskopsgården.**

### **Vårt uppdrag:**

Stärka och utveckla demokratin inom den muslimska folkrörelsen och bidra till att fullborda den svenska demokratin genom delaktighet, organisering och påverkan. Med folkbildning som verktyg göra det möjligt för människor att enskilt och i grupp utvecklas, stärkas i sin identitet och engagera sig i samhällsutvecklingen. Skapa större förståelse, respekt och tolerans människor emellan, detta genom kultur- och kunskapsinsatser.

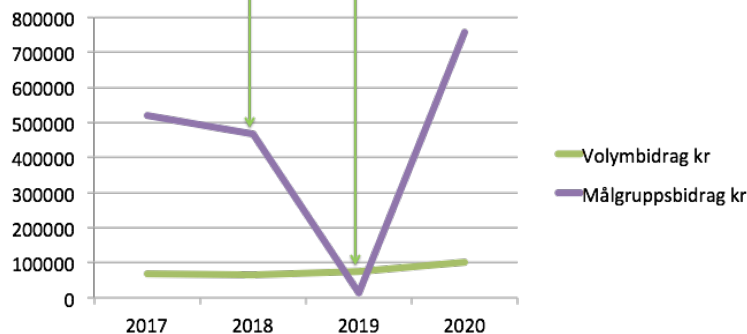
### **En demokratisk organisation:**

IBN RUSHD STUDIEFÖRBUND, Distrikt Västra är ett distrikt inom Ibn Rushd Studieförbund. Distrikt Västra är en självständig juridisk enhet med egen ekonomisk förvaltning, styrelse och stadgar. Distriktets högsta beslutande organ är distriktsstämman. Motioner till stämman kan väckas av styrelserna för medlemsorganisationer inom distriktet och av distriktsstyrelsens ledamöter. Motioner ska lämnas till distriktsstyrelsen senast tre veckor innan stämman. Distriktet deltar även med ombud på förbundsstämman



Förtydligande från FBR 2019

Ändrade statliga riktlinjer 2017



### Varifrån kommer pengarna?

Ibn Rushd är ett studieförbund som till stor del finansieras via intäkter från statsbidraget till studieförbund. Totalt omsatte Ibn Rushd Västra 6,6 miljoner kronor 2019.

### Hur används pengarna?

Ibn Rushds huvuduppgift är att ge fler individer som aldrig mött folkbildning tidigare en chans till en egen

bildningsresa. Huvuddelen av Västras kostnader går till personalkostnader 43,26 procent. Därefter lägger vi drygt 30 procent på verksamhet med föreningar. Under 2019 innebar det en rejäl satsning på verksamhetsutveckling. För att kunna vara ett relevant studieförbund och driva såväl demokratifrämjande verksamhet, bidra till integrationen och vara en plattform för mångfald och bildning. För detta krävs ekonomiska resurser.

### Bidrag från Göteborg stad

Den enskilt största bidragsgivaren förutom förbundets statsbidrag är som tidigare Göteborg stad, där vi erhöll drygt 858 tkr i volym- och målgruppsbidrag under 2019. Tack vare dessa bidrag har vi bland annat kunnat göra en satsning på verksamhetsutveckling i distriktet samt lokal kvalitetssäkring i linje med Folkbildningsrådets handlingsplan. En rimlighetsbedömning gjordes om Ibn Rushds skillnader i antalet deltagare under 2020, den kom fram till att skillnaden berodde på skillnader i bidragsregler och inte skillnader i Ibn Rushds verksamhet, se diagram.

## Några av våra viktigaste aktiviteter 2017-2020 i Göteborg

#### Antiradikalisering

Genom folkbildningsverksamheten vill vi belysa frågor om radikaliserings och extremism. Vi vill lyfta hur dessa splittrar människor och samhällen, skapar segregation och ett farligt utanförskap. Vi vill ge en förståelse för hur radikaliserings och hat bildas och uppfattas. Vad påverkar människor och knuffar ut dem i det extrema? Hur kan vägen dit och tillbaka se ut? Exempel:

6969, Terrorism – Konsten att skapa terrorism, om en delad värld

10739, Utbildningsseminarium om islamofobi, hatbrott och diskriminering

19036, Föreläsning - Terrorattacken i Nya Zeeland

#### Jämställdhet

Ett föreningsgemensamt mål är att belysa vikten av jämställdhet samt att ta vara på vår roll inom folkbildningen för att sprida kunskap om kvinnans förutsättningar och rättigheter i samhället. Vi jobbar även för att stärka och utveckla kvinnor och unga tjejer och för att ge dem en gemenskap att finna stöd i. Exempel:

15930, Kvinnlig könsstämpning

15730, Uppsökande och motiverande insatser för utrikesfödda kvinnor

14160, Hur vi bör behandla våra döttrar

#### Demokratiutveckling inom den svenska muslimska folkrörelsen

Demokrati är ett av landets byggstenar och ett av förbundets viktigaste kärnvärden. Vi på förbundet strävar efter ett inkluderande och jämlikt samhälle med fokus på människors fri- och rättigheter och deras ansvar som samhällsmedborgare. Exempel:

16673, Föreläsning - Vår plats i samhället som medborgare och studenter

19079, Föreläsning om Integrationsutmaningar - Kulturkrock, varför och hur undviker man det?

12135, Sveriges politiska partier



## Folkbildningsrådet (2020) avskriver alla frågor om antidemokratiska strömningar inom Ibn Rushd. Och fastslår att “statsbidrag inte har använts på ett felaktigt sätt i förhållande till statsbidragsvillkoret”

### Intern demokrati

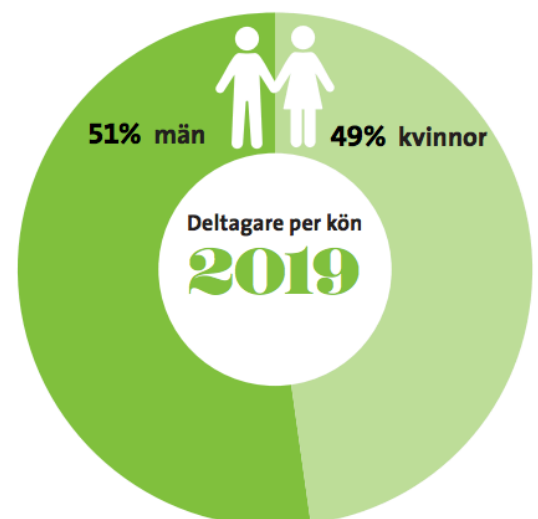
Ibn Rushd startades 2001 som ett initiativ av Islamiska förbundet och var under de första åren del av studieförbundet Sensus ursprungligen framväxt ur tre olika studieförbund; KFUK-KFUMs studieförbund, Sveriges Kyrkliga Studieförbund och Tjänstemännens Bildningsverksamhet, TBV. Man såg att det i Sverige fanns ett stort antal muslimskt profilerade föreningar som sinsemellan var mycket olika, men som hade många gemensamma utmaningar. För att möta dessa såg man behov av ett nytt studieförbund. Ett antal muslimska organisationer har sedan dess gemensamt byggt upp verksamheten.

Vi är ett litet och ungt förbund. Vi jobbar med föreningar som ofta är nystartade och drivs av nyanlända eldsjälur. Det kan innebära att många av våra verksamma har en lägre grad av föreningsmognad i jämförelse med andra studieförbund. Det innebär att vi lägger extra mycket resurser på att bygga lokal kapacitet genom föreningsutbildningar, stödfunktioner och kvalitetsutveckling mellan distrikten och förbundet genom vår gemensamma kvalitetsavdelning. Medlemmar och styrelser som inte har föreningsvana. Därför gör vi nytta.

### Jämställdhet

När tilliten provas (2019) ger en uttömmande beskrivning av Ibn Rushds aktiva jämställdhetsarbete. Rapporten resulterade i en handlingsplan där en uppdaterad likabehandlingsplan ingår som en av åtgärderna. Den nya likabehandlingsplanen har tagits fram tillsammans med distrikten och Ibn Rushd Västra har i sin verksamhetsplan för 2021 att börja implementera den. I jämförelse med studieförbundssektorn kan tilläggas att studieförbundet Ibn Rushd har en mer jämn fördelning mellan kvinnor och män som deltar i verksamheten än snittet. År 2019 utgör deltagare per kön 49 procent kvinnor (7.182/17.792 deltagande kvinnor) och 51 procent män (6.920/18.901 deltagande män). Medan

Folkbildningsrådets fördjupade sektorsöversikt år 2014 visar att studieförbunden tillsammans har studiecirkel med en könsfördelning av 62 procent kvinnor och 38 procent män. Tittar vi på anställda i förbundet hade Ibn Rushd 2018, 5 anställda män (33 procent) och 10 anställda





kvinnor (67 procent). 2019 var dessa siffror omvända 8 (67 procent) kvinnor och 4 män (33 procent). Senaste årens ökade administrativa börda och utökade granskningskrav har sannolikt bidragit till belastningen på och omsättningen av personal och detta har påverkat könsfördelningen bland personalen. Under 2019 och framåt ser vi dessutom en ökande trend att avfinansiera muslimsk folkbildningsverksamhet vilket lett till att Ibn Rushd i större omfattning behöver skära ned på personal och slå samman distrikt. Från år 2021 kommer Ibn Rushd distrikt Västra och Södra vara under ledning av distriktschef Malin Novén för att spara ytterligare kostnader.

## Ibn Rushds verksamhet bidrar till det gemensamma i Göteborg

Av SCBs årliga statistik framgår att Ibn Rushd är det studieförbund som samlar den största andelen unga, utrikesfödda samt personer med kort utbildningsbakgrund. 2018 visar det sig att Ibn Rushd även har den största andelen ”nybörjare” – personer som aldrig tidigare deltagit i en studiecirkel eller någon annan folkbildningsaktivitet. **Så bidrar vi till Göteborgs mål att genomföra tidiga sociala insatser som skapar likvärdiga livschanser för alla.**

Ibn Rushd samlar stora delar av den muslimska folkrörelsen vilket skapar stora möjligheter för att föra goda dialoger mellan civilsamhällets olika aktörer samt stärka och skapa nya samverkansformer mellan civilsamhället och kommunen. **Så bidrar vi till Göteborgs mål att Göteborg ska präglas av en god samverkan mellan stad, akademi, civilsamhälle och näringsliv.**

I samband med Eid al-Fitr, som firas när den muslimska fastemånaden ramadan avslutas, ordnar Ibn Rushd firanden och festivaler över hela landet. I Göteborg annordnas Eid exempelvis tillsammans med Världskulturmuseet i Göteborg. En tradition som nu har över tio år på nacken. **Så bidrar vi till Göteborgs mål att Göteborg är en levande kultur- och evenemangsstad för både boende och besökare.**

Vi har verksamhets som sträcker sig till olika åldrar och människor med olika bakgrunder. Vi har allt från folkbildningsverksamhet som ämnar stärka individer och utjämna utbildningsklyftor till verksamhet inom kultur och hälsa. Vi på förbundet anser att utbildning är grunden till individens egenmakt, vilken är en av grunderna till att kunna skapa bättre förutsättningar för sig själv och bli en aktiv samhällsresurs. **Så bidrar vi till Göteborgs mål att Göteborg är en jämlik stad med gemenskap och tillit.**

Ungdomar är vår framtid. Vi lägger stor vikt på att rusta upp dem med verktygen de behöver för att bli kloka och ansvarstagande samhällsmedborgare som kan ta sig an framtida utmaningar samt bli självklara resurser för samhället. **Så bidrar vi till Göteborgs mål att Göteborg tar ansvar för kommande generationers livskvalitet.**



Vi verkar i prioriterade områden: Angered, Bergsjön, Lövgärdet, Hjällbo, Hammarkullen och Biskop. Möten skapar förståelse och medkänsla. Detta lägger vi i förbundet stor vikt på, därför har det interreligiösa arbetet varit något som genomsyrat vårt arbete under åren. Vi har hela tiden jobbat för att skapa nya relationer och öppenhet. **Så bidrar vi till Göteborgs mål att Göteborg är en trygg och välskött stad.**

Varje år deltar 2.300 deltagare i Ibn Rushds verksamhet i Göteborg för att med folkbildningens hjälp utvecklas och lära sig mer om dem områden som engagerar dem och motiverar dem. För många är verksamheten ett steg på vägen att ännu bättre kunna bidra just till det gemensamma. **Så bidrar vi till Göteborgs mål att Göteborg är en stad där alla som kan jobbar och försörjer sig själva och därmed bidrar till det gemensamma**